



# ANÁLISIS DE LA SOSTENIBILIDAD DE OLIVARES PASTOREADOS

M.D. CARBONERO MUÑOZ<sup>1</sup>, E. FAJARDO NOLLA<sup>2</sup>, A. GARCÍA MORENO<sup>4</sup>, J.R.  
LEAL MURILLO<sup>2</sup>, J. E. GUERRERO GINEL<sup>3</sup> Y P. FERNÁNDEZ REBOLLO<sup>2</sup>

Área de Producción  
Agraria

Área de Producción  
Ecológica y Recursos  
Naturales

<sup>1</sup>Área de Producción Agraria. IFAPA. Centro Hinojosa del Duque. Junta de Andalucía

<sup>2</sup>Departamento de Ingeniería Forestal, ETSIAM. Universidad de Córdoba.

<sup>3</sup>Departamento de Producción Animal, ETSIAM. Universidad de Córdoba.

<sup>4</sup>Área de Producción Ecológica y Recursos Naturales. IFAPA. Centro Alameda del Obispo. Junta de Andalucía

## Introducción y objetivos

## Material y método

## Resultados

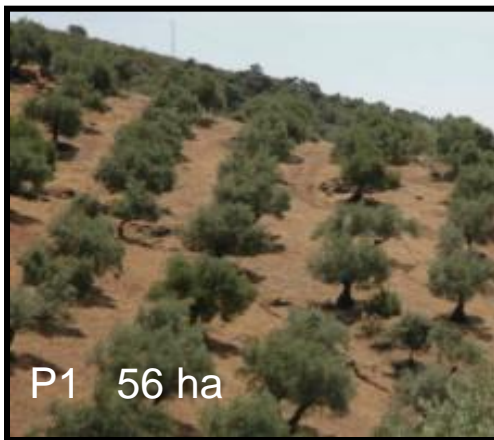
## Conclusiones

El olivar es uno de los sistemas agrícolas más representativos de Andalucía y de otros puntos del sur de la Península Ibérica. Su futuro se enfrenta sin embargo a problemas económicos y ambientales.

La gestión del olivar como un sistema agrosilvopastoral podría constituir una alternativa viable para algunos olivares. Además en Andalucía existe una importante cabaña de ovino concentrada en zonas de olivar de montaña

Sin embargo, al ser reducido el número de explotaciones que pastorean el olivar, existen grandes interrogantes respecto a la sustentabilidad de este sistema que, además, no puede medirse únicamente en el ámbito económico, sino también en el ambiental y social

Los objetivos de este trabajo han sido **comparar la sostenibilidad de explotaciones de olivar que han incorporado el ganado ovino en su gestión, utilizando un sistema de indicadores en el marco de la metodología MESMIS y agrupados en tres pilares: ambiental, económico y social**



Año 2011:  
Se seleccionaron 7 explotaciones andaluzas que utilizan el ovino en la gestión del olivar, en las que el uso agrícola es la principal orientación, y que presentan diferentes características ambientales y de manejo

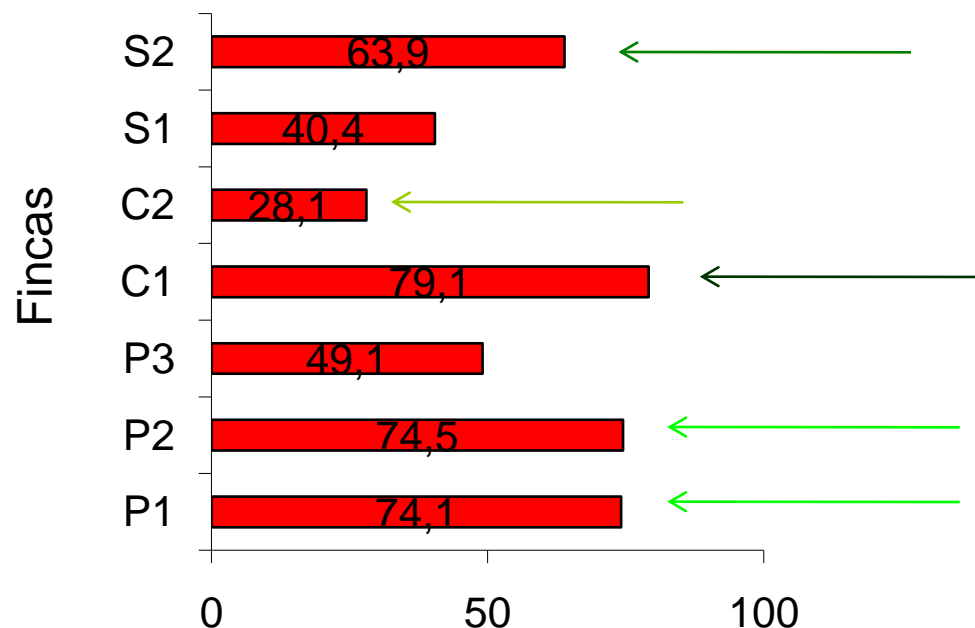


Selección de 22 indicadores distribuidos en tres áreas de evaluación: económica, ambiental y social (MESMIS).

	Pilar Económico	Pilar ambiental	Pilar social
P1 56ha	1. Producción ganadera 2. Producción de aceituna 3. Margen de beneficio 4. Prácticas que mejoran la calidad de la aceituna 5. Integración del ganado 6. Especies ganaderas 7. Prácticas culturales de control	1. Número de especies arbóreas 2. Vegetación dentro del olivar 3. Vegetación lindante al olivar 4. Tratamientos fitosanitarios 5. Erosividad del suelo 6. Medidas correctoras de erosión	1. Continuidad de la explotación 2. Conocimiento del sistema 3. Grado de satisfacción 4. Innovación 5. Nivel de formación
P2 93ha	8. Ahorro de costes por el ganado 9. Costes de gestión del ganado 10. Margen energético 11. Eficiencia Energética		C2 15 ha
P3 55ha			S1 50 ha

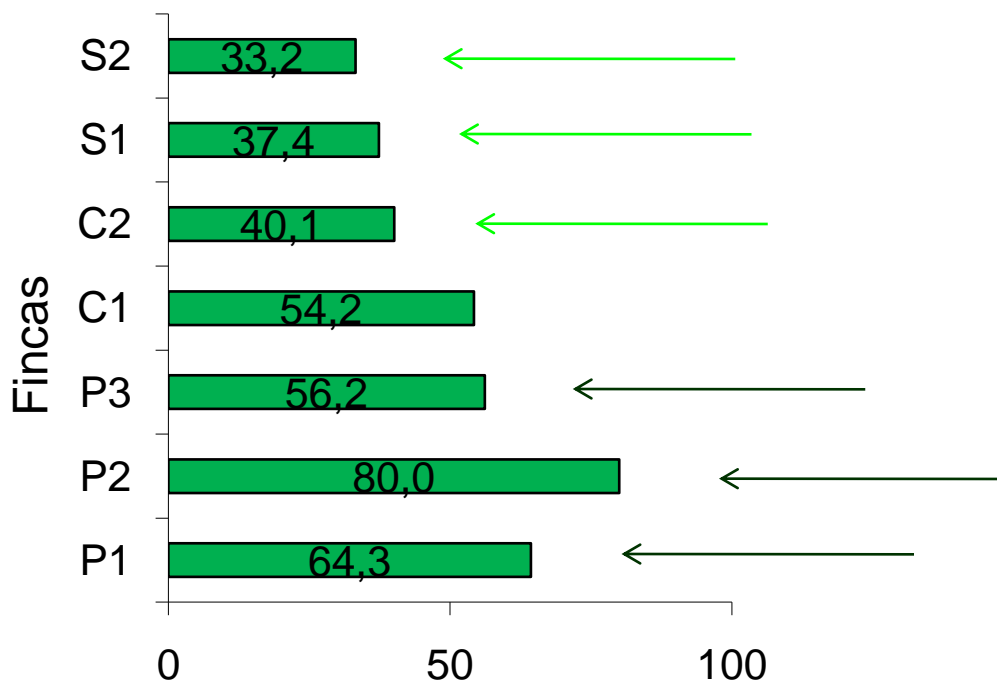
- Cada indicador se estandarizó de 0-100
- Para evaluar la sostenibilidad, en cada finca y para cada pilar se realizó un promedio de todos los indicadores

## Pilar económico



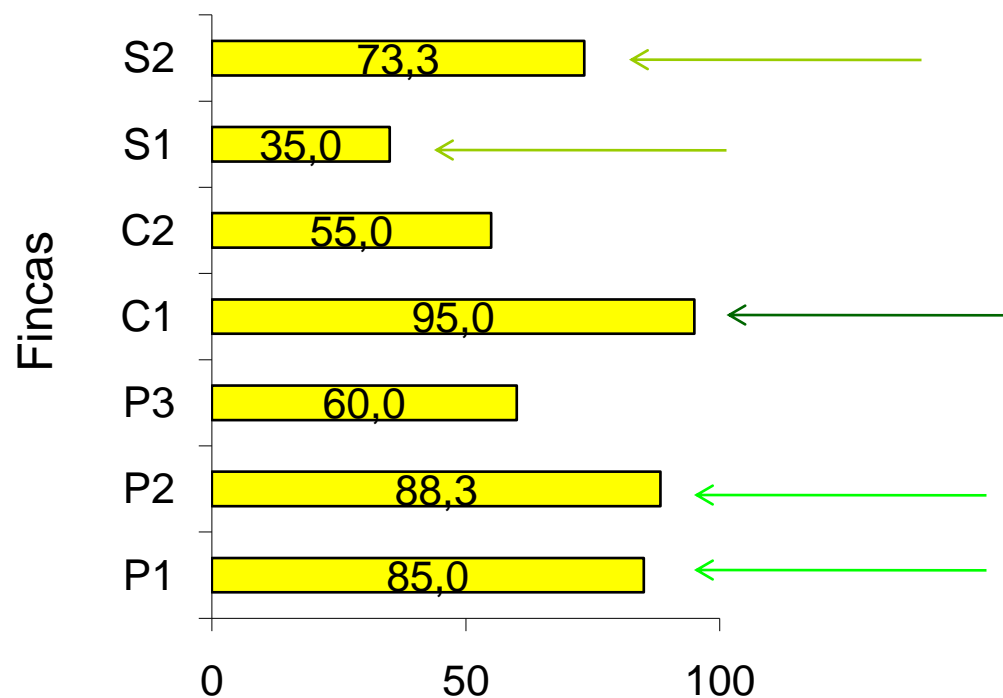
	P1	P2	P3	C1	C2	S1	S2
<b>P. Gan.</b>	30	22	12	36	38	9	9
<b>P. Agric.</b>	1785	1986	818	3125	990	3500	3125
<b>Prac. Cult.</b>	4	4	2	4	1	1	2
<b>Ahorro Oliv.</b>	11,87	10,72	35,47	7,67	4,37	9,78	1,34
<b>Coste Ov.</b>	5,49	4,7	8,92	11,17	23,16	15,79	14,46
<b>E. Energ.</b>	3,3	2,9	1,5	3,3	1,1	1,0	4,6

## Pilar ambiental



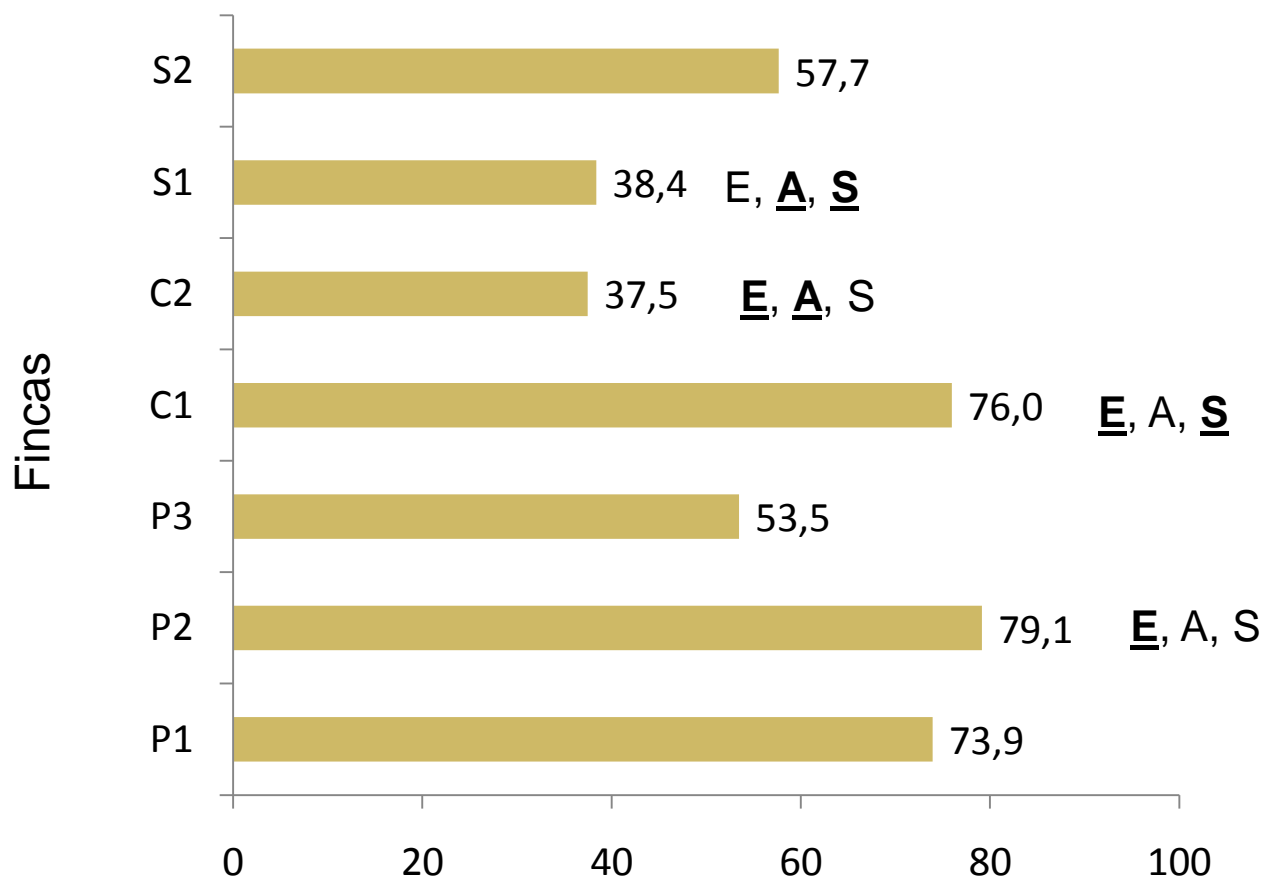
	P1	P2	P3	C1	C2	S1	S2
Esp. Arb.	13	14	13	1	2	2	2
Sup. Veg.	2,7	3	2,5	1	0,2	0,6	0
Trat. Fit.	0	0	1	0	1	2	1
Erosividad	3	3	3	1	1	2	2
Corr. Eros.	4	4	4	3	3	2	3

## Pilar social



	P1	P2	P3	C1	C2	S1	S2
Contin. Exp.	4	3	2	3	1	1	4
Conoc. Sist.	5	6	4	6	4	2	3
Satisfacción	2	2	2	3	2	1	3
Innovación	3	3	2	3	2	1	2
Formación	3	4	2	4	2	2	2

## Puntuación global para los tres pilares evaluados





## Introducción y objetivos

## Material y método

## Resultados

## Conclusiones

- Aunque la sostenibilidad económica es máxima en olivares con alto potencial productivo, también consiguen buenos resultados olivares de bajo potencial productivo pero con una gestión integrada en la que prima el ahorro de costes y energía..

- La mayor sostenibilidad se consigue aunando producción pero también eficiencia en el uso de los recursos. Esto va ligado ineludiblemente a un buen conocimiento del funcionamiento del sistema.

- En 5 de las 7 explotaciones, con características diferenciadas se alcanzan buenas puntuaciones medias. Así, no parece que existan modelos exitosos únicos de cara a integrar el pastoreo del ganado ovino en el olivar, sino más bien adaptaciones ad hoc en función de las características de cada explotación